



IR-RABA' SENA

IL-MALTI

IL-HIN: Saghtejn

L-isem: _____ Il-klassi: _____ Il-marka totali:

**IT-TWEĠIBIET GHANDHOM IKUNU MIKTUBIN BIL-LINKA.
MINBARRA FEJN MITLUB, IL-LAPSIJIET GHANDHOM
JINTUŻAW BISS GHAT-TPINGĠJA U XOGHOL GRAFIKU.**

Istruzzjonijiet lill-kandidati:

Wieġeb il-mistoqsijiet kollha kif mitlub.

Ortografija, punteggjatura, sintassi, ideat u preżentazzjoni tajbin jghinuk tikseb riżultat aħjar.

GHALL-UŻU TAL-GHALLIEMA

L-Iskema tal-Marki

Il-Mistoqsija	A	B	Ċ	Di	Dii	E	Taħdit	Smigh	Xoghol matul is-sena	Total
Il-Marka	8	7	6	8	7	14	20	20	10	100
Il-Marki tal-istudenta										

KUMMENTI

Agra sewwa din is-silta u wara wieġeb il-mistoqsijiet dwarha.

Il-bidla fil-ħajja tan-nannu



Minn meta refa' mix-xogħol ta' għalliem, in-nannu beda jedha bin-naqra ta' ġnien li kellhom u bil-ħafna qsari li qabel kienu f'idejn in-nanna. Beda jieħu ħsieb hu li jsaqqi, inaqqi, idemmel, iħammel u jbexxex kull meta jkun hemm bżonn. Kull filgħodu mis-sodda kien jinżel dritt lejn il-bitha biex jittawwal il-pjanti u x-xtieli. Il-pjaċir tiegħu kien li jara xi xitla tarmi l-ġdid jew xi fjura tiftaħ għall-ewwel darba fl-istaġun. In-namra tiegħu kienet li jaqra u jikteb u l-kamra tal-istudju tiegħu kienet mimlija kotba ta' kull xorta. Imma issa għajnejh ma baqgħux li kienu. Kien spiss jara bħal ċpar meta jdum jaqra jew jikteb iktar mis-soltu. Għalhekk il-ġnien kien sar l-għaxxa tiegħu. (par.1)

Meta sab ruħu waħdu tatu bħal ferneżija. Beda jhossu qisu ħuta barra mill-ilma. Qatt qabel ma kien hasel hwejjeġ. Lanqas kien jaf kif iqabbad u jhaddem il-magna tal-ħasil. Qatt ma kien sajjar xejn għax dejjem sab l-ikel lest. L-ewwel ġranet wara l-mewt tan-nanna, iż-żewġ uliedu bniet ħadu ħsiebu f'kollox. Anki riduh imur joqgħod magħhom, iżda hu ma kienx beħsiebu jitlaq id-dar li għex fiha flimkien ma' martu għal dawn l-aħħar erbgħin sena. Bdew iġibulu l-ikel, jaħslulu l-hwejjeġ u kultant anki jnaddfulu d-dar. (par.2)

Ma damx ma ddeċieda li kien jeħtieġli jibda jagħmel kollox hu. Uliedu kellhom il-familja tagħhom x'jieħdu ħsieb. Ma setax jibqa' jiddependi minnhom. Fuq kollox, ma kienx xi wieħed żmagat. Gieġhel lit-tifla l-kbira turih kif juża l-magna tal-ħasil u kif iħaddem il-kuker u qabad jesperimenta waħdu. Beda jmur jixtri l-bżonnijiet tiegħu u jnaddaf id-dar kif kien jaf hu. (par.3)

(Adattament mill-ktieb *Kollu Tort tan-Nannu* ta' Tony C. Cutajar)

I. FEHIM IT-TEST

(5 marki)

1. Għaliex in-nannu ma baqax jaqra u jikteb daqs qabel?

_____ (1)

2. Għaliex in-nannu sab ruħu waħdu?

_____ (1)

3. X'ma kienx jaf jagħmel in-nannu?

_____ (1)

4. Għaliex in-nannu *kien jeħtiegħu jibda jagħmel kollox hu?*

_____ (1)

5. Sib **mill-ewwel paragrafu** idjoma li turi li n-nannu kien waqaf mix-xogħol.

_____ (1)

II. GHARFIEN IL-LINGWA

(3 marki)

1. Sib **mill-ewwel paragrafu** kelma oħra għal *passatemp*.

_____ (1)

2. Ikteb hux **Veru** jew **Falz**:

Il-qsari minn dejjem kien jieħu hsiebhom in-nannu. _____ (½)

3. Ikteb hux **Veru** jew **Falz**:

In-nannu kien iħobb jaqra kotba dwar l-istess suġġett. _____ (½)

4. Ikteb hux **Veru** jew **Falz**:

In-nannu kien ilu jgħix f'din id-dar għal dawn l-aħħar erbgħin sena. _____ (½)

5. Ikteb hux **Veru** jew **Falz**:

In-nannu xtaq li jkun indipendenti u tgħallem li kien hemm bżonn. _____ (½)

Denise kienet tifla bi bżonnijiet speċjali. Meta kellha madwar sentejn kienet għamlet intervent f'riġlejha li ma rnexxiex. **Għalhekk baqgħet tbatu bi problema fil-mobilità tagħha.** Mill-bqija kellha wiċċha ta' pupa ta' Marsilja u tbissima angelika għall-aħħar. Kulhadd kien jiggustaha u jhobbha daqs id-dawl t'għajnejh, għax kienet tifla bil-għaqal, edukata u, fuq kollox, qalbha **tajba**. Denise kellha moħħha mitfugh biss fuq l-istudju u tassew kienet iġġib **marki għoljin fl-eżamijiet**. L-għan tagħha kien li kull sena **tiehu** premju f'xi suġġett u għalhekk kienet taħdem u tistinka sabiex jirnexxilha tilhaq dak mixtieq.



(Adattament ta' *Premju misthoqq lil Luca* ta' Charmaine Tanti, mir-rivista *Sagħtar*, Għadd 344)

1. Aghmel sinjal taht **verb** f'din is-sentenza:

Għalhekk baqgħet tbatu bi problema fil-mobilità tagħha. (1)

2. Mis-silta sib **isem ta' post**: _____ (1)

3. Aghmi l-grad **komparattiv** u **superlattiv** tal-aggettiv **tajba**:

a. il-komparattiv: _____ (1)

b. is-superlattiv: _____ (1)

4. Aghmel sinjal taht **l-aggettiv** f'din il-frazi:

iġġib marki għoljin fl-eżamijiet (1)

5. Kemm fiha **ittri** l-kelma **eżamijiet**? _____ (1)

6. Skont din is-silta, il-verb **tiehu** (f'linja 12) qed juri azzjoni:

a. fil-femminil | b. fil-maskil | ċ. fil-plural (1)



Fl-ispazju pprovdut ikteb bejn 50 u 70 kelma fuq wieħed minn dawn ir-reklami li ġejjin. Tinsiex tindika liema numru għażilt.

1. Ikteb **rapport** dwar incident tat-traffiku bejn żewġ karozzi li ġara fi Triq il-Qamar ġewwa Hal Kbir. Importanti li t-tagħrif miktub ikun fih id-dettalji meħtieġa, miktub b'Malti tajjeb u mingħajr żbalji tal-ortografija.

★★★ Xi għajnuniet ghar-rapport


- Meta u fejn sar dan l-incident?
- X'ikkawża dan l-incident?
- Kien hemm xi hadd li wegġa' jew kellu bżonn l-ewwel għajnuna?
- Kien hemm bżonn li jiġu l-pulizija jew l-ambulanza?
- Kif spiċċat l-istorja? Għadhom għaddejjin l-investigazzjonijiet?

JEW

2. Ikteb **reklam** ta' hanut ġdid tal-ikel tajjeb ghas-sahha. Importanti li t-tagħrif miktub ikun fih id-dettalji meħtieġa, miktub b'Malti tajjeb u mingħajr żbalji tal-ortografija.

★★★ Xi għajnuniet ghal reklam numru 2:

- X'jismu dan il-hanut?
- X'tip ta' ikel, frott u xarbiet jinbiegħu f'dan il-hanut?
- Fejn jinsab dan il-hanut?
- X'inhuma l-hinijiet tal-ftuħ u tal-għeluq?
- Għal aktar tagħrif, lil min jistgħu jikkuntattjaw u fejn?



Ir-Referenza għall-Kuntest

Agħzel silta **wahda** (A jew B). Tinsiex tindika l-ittra tas-silta magħzula fuq il-karta tat-tweġibiet.

A. Aqra sewwa l-poeżija *Passaġġi ta' Ġorġ Borg* u wieġeb il-mistoqsijiet fuqha.

Hemm passaġġi li tibdiehom mit-twelid;
hemm oħrajn li tiskoprihom bit-taħbit.

Hemm passaġġi li taqbadhom bla taf kif;
hemm oħrajn li toħroġ minnhom kollok grif.

Hemm passaġġi li tilhaqhom fiduċjuż;
hemm oħrajn li jhalluk dejjem dizilluż.

Hemm passaġġi ssibhom jagħlqu wara ftit;
Hemm oħrajn li jwassluk temmen fl-infinit.

Wieġeb dawn il-mistoqsijiet billi timmarka t-tweġiba t-tajba.

1. F'din il-poeżija Ġorġ Borg jitkellem dwar il-passaġġi:

- a. tal-ħajja | b. tal-poeżija | ċ. li hemm fil-kampanja (1)

2. Din hija poeżija:

- a. umoristika [⊗] tad-dahk | b. ta' niket [⊗] tad-dwejjaq | ċ. riflessiva [⊗] tal-ħsieb (1)

3. Meta fit-tieni strofa l-poeta jirreferi għal xi passaġġi li **toħroġ minnhom kollok grif** qed jirreferi għal dawg l-esperjenzi:

- a. koroh li ma toħroġ minnhom qatt | b. sbieħ li jgħaddu malajr | ċ. diffiċli li jhallu l-marki tagħhom (1)

4. Meta fir-raba' u l-aħħar strofa l-poeta jgħid li hemm ukoll passaġġi **li jwassluk temmen fl-infinit** qed ifisser li ċertu esperjenzi:

- a. ibegħduk minn Alla | b. iqarrbuk lejn Alla | ċ. iqarrbuk lejn il-mewt (1)

5. L-istrofi ta' din il-poezija jissejhu:

a. terzini

b. kwartini

ċ. sestini

(1)

6. Ir-rima tal-ewwel żewġ strofi tissejjaħ:

a. alternata

b. imqabbża

ċ. imbews

(1)

7. **Mit-tielet strofa** sib il-kelma li tirrima ma':

fiduċjuż | _____

(1)

8. Fil-fehma tiegħek, x'taħseb li jixtieq jaqsam magħna l-poeta permezz ta' din il-poezija?

(1)

JEW

B. Aqra sewwa l-poezija *Quo Vadis?* ta' Rużar Briffa u wieġeb il-mistoqsijiet fuqha.

Wehidha

fuq l-għolja ġeblija,
imbiegħda mill-bqija ta' hutha
fil-qalb ħadranija tal-wied,
ix-xwejha ħarruba,
magħtuba
mit-toqol tas-snin,
qed thares madwarha
ha tara
il-għaġla tan-nies għaddejjin.

... U taħseb:

kemm huma mgħaġġlin,
fejn huma sejr in
għal dejjem bla sabar
min-nieqa sal-qabar
dal-ħalja bnedmin?
Fejn huma l-għeruq?
Qatt lilhom ma trażzan il-bews tar-riħ?
Qatt lilhom ma tlajjem is-shana tax-xemx?
Għaliex fit mistrieħ
għalihom ma hemmx,
u l-lehma biss tagħhom
il-ħajja tas-suq?



Wieġeb dawn il-mistoqsijiet billi timmarka t-tweġiba t-tajba.

1. Is-sigra msemmija f'din il-poezija hija:

- a. ċkejtna | b. żagħżuġha | ċ. xiha (1)

2. Din hija personifikazzjoni mill-ewwel strofa:

- a. fuq l-għolja ġeblija | b. fil-qalb hađranija tal-wied | ċ. qed tħares madwarha (1)

3. Il-vers **imbieghda mill-bqija ta' hutha** juri sens ta':

- a. għaqda | b. solitudni | ċ. traskuraġni (1)

4. F'dan il-vers insibu **alliterazzjoni**. Uri dan billi tagħmel sinjal taħt l-ittra/ittri li juru dan:

kemm huma mgħaġġlin (1)

5. Matul it-tieni strofa l-poeta juri kemm din is-sigra qed tosserva u waqt li tagħmel dan tirrifletti:

- a. dwar il-ħajja tan-nies, ilkoll mgħaġġlin | b. dwar is-siġar l-oħra u kif matul iż-żmien ħallewha wahidha fuq l-għolja ġeblija | ċ. dwar għeruqha li biż-żmien bdew jinqatgħu u jmutu (1)

6. Fit-tieni strofa s-sigra tagħmel referenza għall-**ħalja bnedmin** u għall-fatt li l-lehma tagħhom hija biss dik tal-**ħajja tas-suq**. Permezz t'hekk il-poeta jixtieq juri li:

- a. maż-żmien il-bnedmin qiegħdu prijoritajiet tajbin. Ta' kuljum jaħdmu bla waqfien sabiex jgħożžu l-egħżeż valuri u jsejsu ħajjithom fuq apprezzament lejn dak li hu sabiħ, ġenwin u naturali.
- b. maż-żmien il-bnedmin qiegħdu prijoritajiet ħżiena. Ta' kuljum jaħdmu bla waqfien sabiex minflok jgħożžu l-egħżeż valuri u jsejsu ħajjithom fuq apprezzament lejn dak li hu ġenwin u naturali, jagħfsu aktar fuq dak li hu artifiċjali u materjali.
- ċ. maż-żmien il-bnedmin moħħhom biss f'dak li hu materjali u superfiċjali. Il-poeta bħas-sigra jittama iżda, li xi darba, il-bnedmin jintebħu b'dan kollu u jergħu jiskopru għeruqhom. (2)

7. **Hares lejn dawn li ġejjin u niżzel x'jissejhu fl-ispazju pprovdut:**

* *Fejn huma l-għeruq?*

* *Qatt lilhom ma trażżan il-bewsa tar-riħ?*

* *Qatt lilhom ma tlajjem is-sħana tax-xemx?*

* *Għaliex ftit mistrieh*

għalihom ma hemmx,

u l-lehma biss tagħhom

il-ħajja tas-suq?

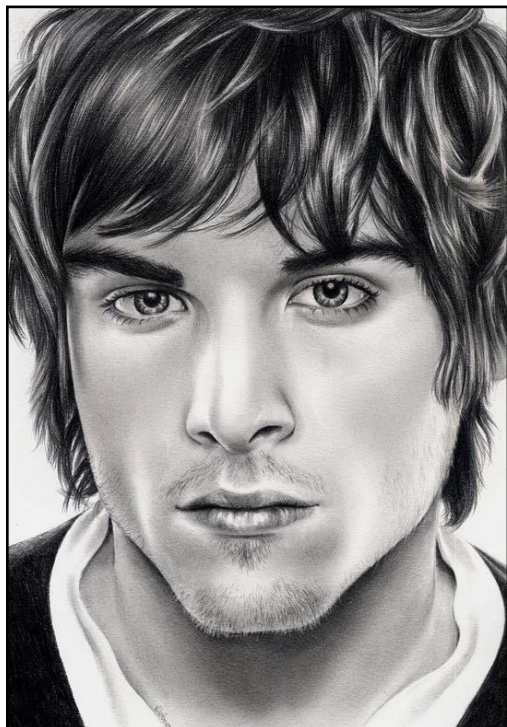
*Jissejhu | m _____ | r _____ (1)

Analizi tar-rumanzett Bejn Haltejn

Aghżel silta wahda (A jew B).

A. Aqra sewwa silta A u wiegeb il-mistoqsijiet fuqha.

Ma kontx ili wisq li rgajt lura Malta minn barra. Kemm? Sitt xhur? Sebgha? U missieri, il-Baruni



x-xih, kien qalli, “Xbajt tigri, Mark-Antonin?”

Ghedtlu, “Jien stess ghadni ma nafx.”

Qalli, “Hemm bzonn li jibdew jidrawk. Jien m’iniex etern. Dawk, hemm, tal-Girgenti, tal-Wied tal-Isqof, tal-Buskett, ta’ Had-Dingli, t’hawn stess tar-Rabat, tal-Imdina... spiss jistaqsuni dwarek. ‘X’sar minnu l-Baronċino Mark-Antonin?’ jistaqsuni ta’ spiss. Jiftakruk. Jien m’iniex etern, nerga’ nghidlek. Xi darba jkollok tidrahom sew il-bdiewa taghna. Issir tafhom mill-qrib. Il-problemi taghhom. Aghder fejn tista’, imma hlas u ċnus qis li fil-pront. Ghandhom jirrispettawk aktar jekk izzommilhom iebes f’dil-haga, ghax kulhadd ihobbha l-ordni – imqar jekk kultant iddejqu ’l dak li jkun, imma għall-inqas taghtih sens ta’ sigurtà ghax ikun jaf ezatt fejn hu postu fil-hajja. Fejn tilmah l-ghaks, iddawwarx harstek ’il hinn. Fejn tista’, ghin. Imma l-ewwel ahna, smajt x’ghedtlek?”

U dan ir-raġel, xwejjah u qadim u antik, missieri, siket u warrab ’il hinn, imnikket sew jarani qisni ma ridtx

naghtih widen.

Izda fl-ahhar bdejt narma z-ziemel l-iswed, Arkon, u d-drawwa qbadtha sew li nohrog mill-Imdina aktar u aktar spiss biex inzur il-bdiewa taghna. Biss, hajra u hegga ghal dan ix-xoghol fit li xejn kelli.

Wiegeb dawn il-mistoqsijiet billi tikteb jew timmarka skont kif mitlub.

1. X’jismu l-protagonist li qed jirrifletti fis-silta t’hawn fuq?

_____ (1)

2. Tahseb li l-missier kien kuntent bl-imgiba ta’ ibnu? Sib u nizzel frazi/sentenza mill-ewwel hames linji ta’ din is-silta li turi dan.

_____ (1)

3. X'turi din id-deskrizzjoni?

U dan ir-raġel, xwejjah u qadim u antik, missieri, siket u warrab 'il hinn, imnikket sew jarani qisni ma ridtx naghtih widen.

- a. Turi li bejn it-tifel u missieru ma kienx hemm qbil fil-mod kif jaħsbuha.
- b. Turi li t-tifel u missieru kellhom l-istess mentalità.
- ċ. Turi li l-missier kien kburi għax kien ċert li ibnu se jkompli fuq il-passi tiegħu. (1)

4. Minn dak li qrajt f'din is-silta, x'tip ta' karattru taħseb li għandu **l-iben**? Saħħaħ dak li tgħid billi tnizzel frazi jew sentenza mis-silta mogħtija li juru dan.

(1)

5. Minn dak li qrajt f'din is-silta, x'tip ta' karattru taħseb li għandu **l-missier**? Saħħaħ dak li tgħid billi tnizzel frazi jew sentenza mis-silta mogħtija li juru dan.

(1)

6. Għal liema **xogħol** qed jirreferi t-tifel f'dan li ġej?

Iżda fl-aħħar bdejt narma ż-żiemel l-iswed, Arkon, u d-drawwa qbadtha sew li nohroġ mill-Imdina aktar u aktar spiss biex inżur il-bdiewa tagħna. Biss, hajra u heġġa għal dan ix-xogħol ftit li xejn kelli.

(1)

7. Ikkummenta billi tgħid għaliex, dwar dak li laqtek jew dwar dak li ma laqtekx f'din is-silta.

(1)

JEW

B. Aqra sewwa silta B u wieġeb il-mistoqsijiet fuqha.

Konna hemm, hdejn harruba tongħos żaqqa 'l isfel, fl-erbgha ta' waranofsinhar. Ix-xita bejn haltejn jekk traxxaxx jew le, u l-ghasafar siekta ghax kien hemm ahna. Imbagħad qisu l-hin ma baqax jezisti aktar, u la kien hemm bidu u lanqas tmiem ghax sirna haġa waħda f'eternità ta' għożża kbira...

Arkon jirgħa hiemed hdejn ix-xatba; griedel u sponsuni jittajru u jghannu; xi naħqa ta' hmar fid-dell hanin tal-oghla blat f'xifer l-irdum samm tal-Madliena.

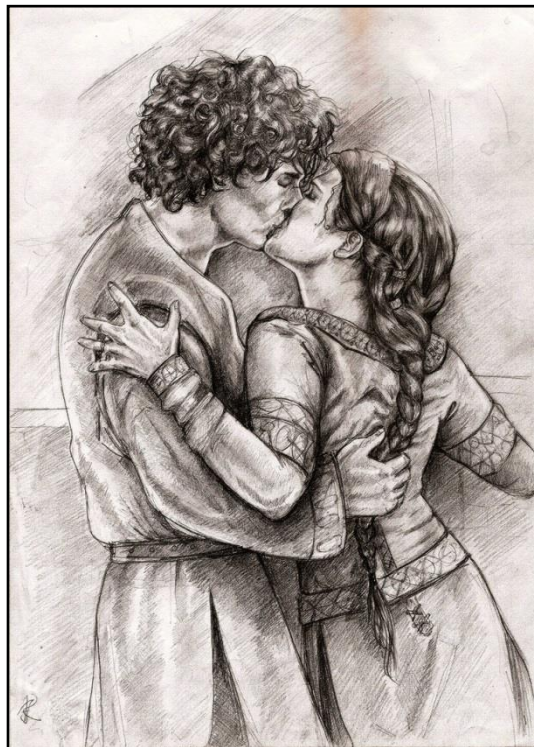
X'ridna minn xulxin, Rużann u jien?

Kultant kienet tinqala' minn hdejja, qisha mbeżżgħa u mkexkxa, u tghid, "Dan mhux sew! Ghax int il-Baruni, u jien..."

Subgħajja minnufih għal xofftejha.

"Int Rużann li jien inhobb. Daqshekk, tghid xejn aktar. Id-differenza bejn il-bnedmin m'ghadhiex teżisti. Il-vera differenza tinsab biss fir-rieda. U jien *irrid* inhobbok, u ahna minn dejjem konna ta' xulxin. Jien tiegħek u int tiegħi, destin wiehed minn ewl il-holqien, u xejn u hadd mhu se jirnexxilu jtebbgħu."

Fid-dar il-qadima tal-Imdina, l-imħabba tiegħi għal Rużann saret tffisser il-ġdid u l-attwalità tiegħu fl-istess waqt.



Wieġeb dawn il-mistoqsijiet billi tikteb jew timmarka skont kif mitlub.

1. Min huma ż-żewġ karattri msemija fis-silta?

_____ | _____ (1)

2. Ghaliex, **Kultant kienet tinqala' minn hdejja, qisha mbeżżgħa u mkexkxa, u tghid, 'Dan mhux sew! Ghax int il-Baruni, u jien...'**?

_____ (1)

3. F'din il-parti x' **differenza** qed jirreferi għaliha l-protagonist?

Int Rużann li jien inhobb. Daqshekk, tghid xejn aktar. Id-differenza bejn il-bnedmin m'ghadhiex teżisti.

a. Għad-differenza bejn l-irġiel u n-nisa.

b. Għad-differenza bejn nies ta' klassi soċjali differenti.

c. Għad-differenza bejn persuni li ġejjin minn pajjiżi differenti.

(1)

4. Minn dak li qrajt f'din is-silta, x'tip ta' karattru taħseb li għandu **ż-żaghżugh**? Sahħaħ dak li tgħid billi tnizzel frażi jew sentenza mis-silta mogħtija li juru dan.

(1)

5. Minn dak li qrajt f'din is-silta, x'tip ta' karattru taħseb li għandha **ż-żaghżugħa**? Sahħaħ dak li tgħid billi tnizzel frażi jew sentenza mis-silta mogħtija li juru dan.

(1)

6. X'turi din il-kwotazzjoni dwar l-imħabba li dawn iż-żgħażaġħ kellhom lejn xulxin?
U jien irrid inhobbok, u ahna minn dejjem konna ta' xulxin. Jien tiegħek u int tiegħi, destin wiehed minn ewl il-holqien, u xejn u hadd mhu se jirnexxilu jtebbgħu.

(1)

7. Ikkummenta billi tgħid għaliex, dwar dak li laqtek jew dak li ma laqtekx f'din is-silta.

(1)

E. IL-KOMPONIMENT (14-il marka)

14

*Ikteb madwar 180 u 200 kelma dwar **wiehed** minn dawn li ġejjin fuq karta separata.* (12)

1. Darba waqt li kont qed ngħum l-Għadira.

★★★ Xi għajnuniet għal dan il-komponent:

- *Ma' min kont?*
- *Għaliex mort l-Għadira?*
- *X'għara?*
- *Kif għibt ruħek u x'għamilt?*

☛ *Tinsiex li f'dan il-komponent trid **tirrakkonta** għajja.*

2. Fil-librerija tal-iskola.

★★★ Xi ghajnuniet ghal dan il-komponent:

- *Fejn qiegħda l-librerija tal-iskola?*
- *Kif inhi din il-librerija?*
- *X'gara darba fost l-oħrajn?*
- *Kif għibt ruħek? / X'għamilt?*
 - ☛ *Tinsiex li f'dan il-komponent trid **tirrakkonta** grajja.*

3. Il-kamra tal-holm tiegħi.

★★★ Xi ghajnuniet ghal dan il-komponent:

- *Kif inhi din il-kamra?*
- *X'tip ta' kamra tixtieq?*
- *X'tixtieq li jkollok fiha?*
- *Għaliex tixtieq dawn l-affarijiet kollha?*
 - ☛ *Tinsiex li f'dan il-komponent trid **tiddeskrivi** hafna.*

4. Xena mill-isbaħ.

★★★ Xi ghajnuniet ghal dan il-komponent:

- *Ma' xiex inhi marbuta din ix-xena?*
- *X'fiha din ix-xena?*
- *Għaliex hija daqstant sabiħa?*
- *Xi tqanqal fik din ix-xena?*
 - ☛ *Tinsiex li f'dan il-komponent trid **tiddeskrivi** hafna.*

5. Il-pożittiv u n-negattiv tal-bord interattiv waqt il-lezzjonijiet.

★★★ Xi ghajnuniet ghal dan il-komponent:

- *X'taħseb dwar l-użu tal-bord interattiv waqt il-lezzjonijiet?*
- *Qed jgħin fil-lezzjonijiet jew qed itellef?*
- *Kif qed jagħmel dan? Agħti xi eżempji.*
- *X'fih pożittiv u x'fih negattiv il-bord interattiv?*
 - ☛ *Tinsiex li f'dan il-komponent trid **tiddiskuti u targumenta**.*

Il-pjan tal-komponent

(2)

Spazju biex tagħmel il-pjan tal-kitba tiegħek. (Għandek żewġ marki għall-pjan.)

In-numru tal-komponent magħżul: _____

Il-pjan tal-komponent...

In-numru tal-komponent magħżul: _____

(12)